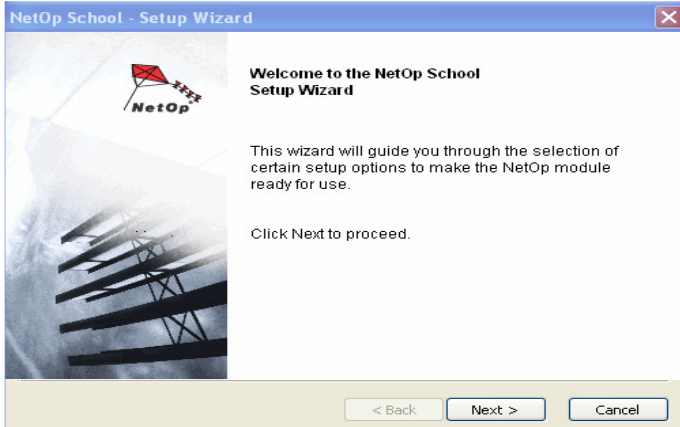


# 1- Démarrage et configuration de NetOp



Cliquez sur l'icône « **Formateur Autres** » qui se trouve sur le bureau pour démarrer NetOp. Si l'écran d'accueil de NetOp vous invite à configurer le logiciel, alors cliquez sur « **Next** » et suivez les indications telles qu'indiquées Sur les figures 1,2 et 3. Ensuite cliquez sur le bouton « **Finish** » pour terminer la configuration.



Écran d'accueil

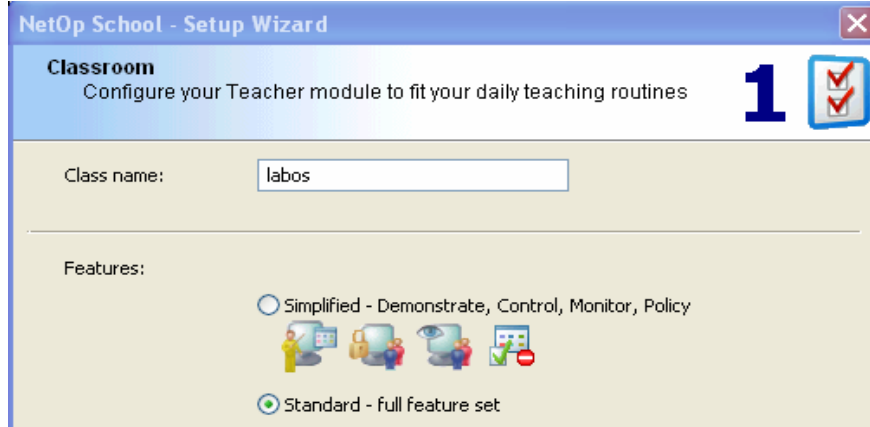


Fig-1

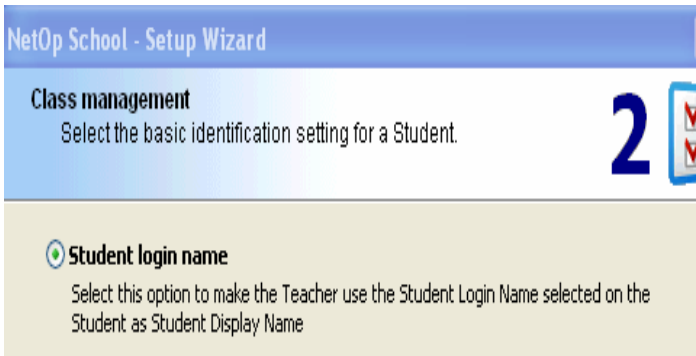


Fig-2

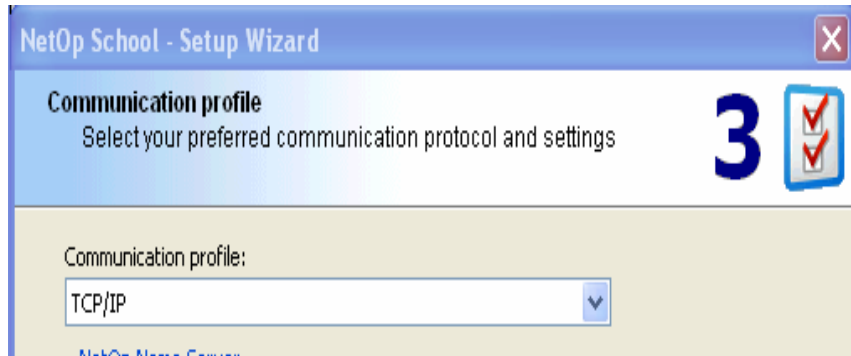


Fig-3

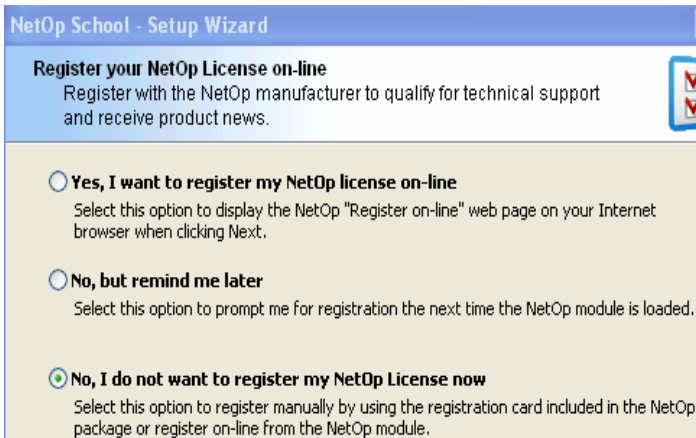


Fig-4

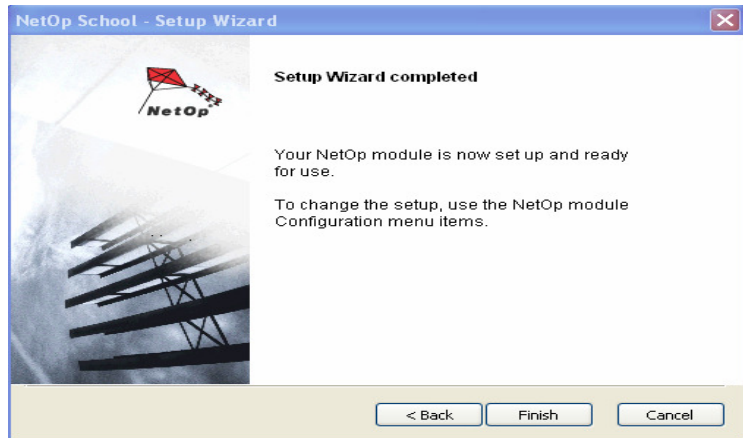


Fig-5

## 2-Utilisation de NetOp

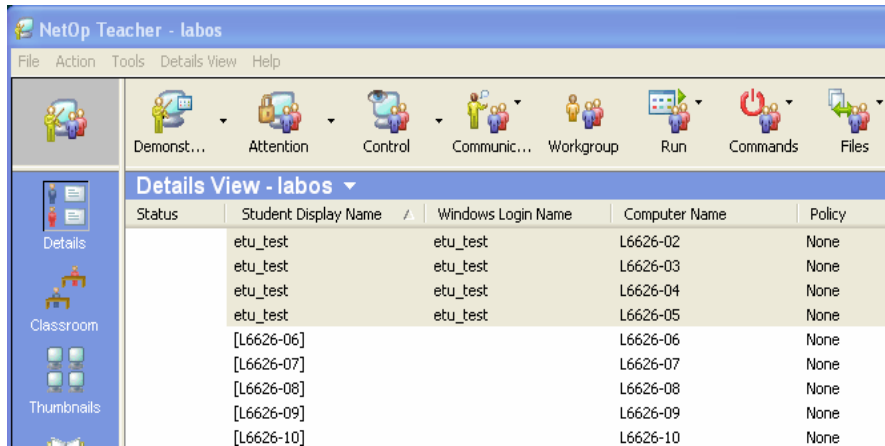


Fig-6

L6626-02	etu_test	L6626-02	None
L6626-03	etu_test	L6626-03	None
L6626-04	etu_test	L6626-04	None
L6626-05	etu_test	L6626-05	None

Fig-7

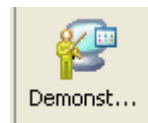


Fig-8



Fig-9



Fig-10

### Comment geler les écrans ? (mode démonstration)

Quand NetOp démarre, l'interface d'accueil est similaire à celle de la figure 6. Afin de **contrôler** 1 ou plusieurs postes, vous devez sélectionner les postes désirés tel qu'indiqué à la figure 7 et cliquer sur le bouton « **Démonstration** » comme indiqué à figure 8. Afin de **libérer** tous les écrans gelés, vous devez cliquer sur le bouton de fin de session de la barre d'outils tel qu'indiqué aux figures 9 et 10.

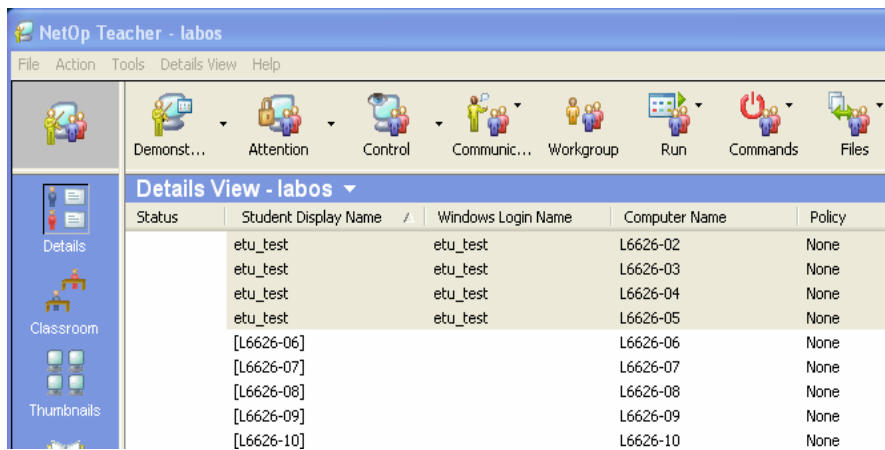


Fig-11

### Comment surveiller un poste en particulier

Pour surveiller un poste en particulier, vous devez sélectionner le poste dans la liste des postes disponibles et cliquer sur le bouton « **Control** » tel qu'indiqué aux figures 11 et 12.

Cliquez sur le bouton de fin de session de la barre d'outils tel qu'indiqué aux figures 9 et 10 pour libérer le poste



Fig-12

### Remarques :

- 1- Lors de la saisie de tous les écrans, les postes sur lesquels aucun usager n'est connecté ne seront pas utilisables.
- 2- Le contrôle d'un poste quelconque est transparent pour l'utilisateur connecté à ce même poste .