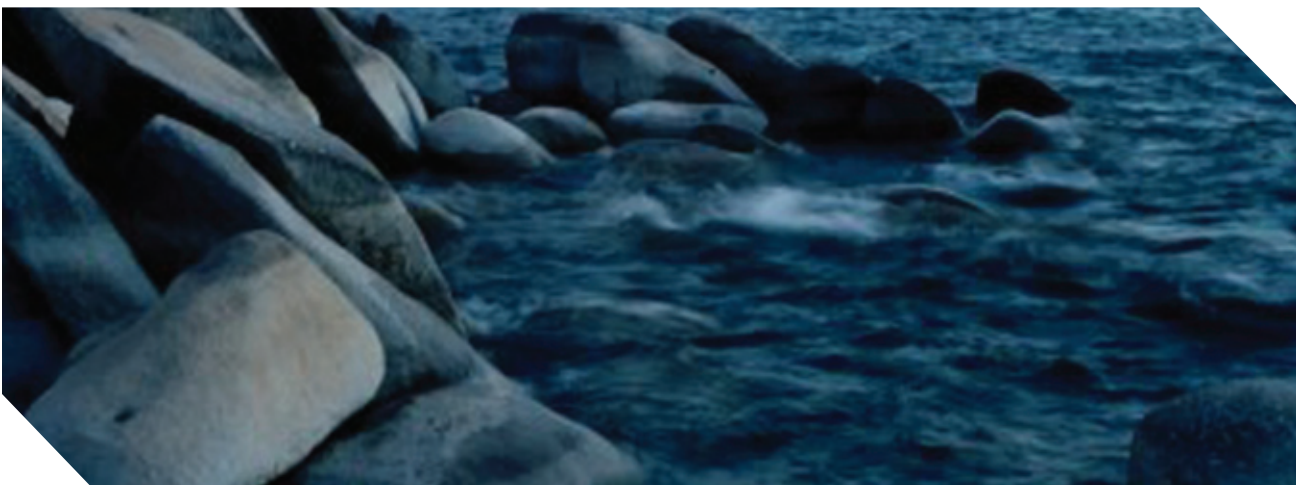




**RAPPORT SUR
L'ENVIRONNEMENT
2004-2005**



COMITÉ DE GESTION ENVIRONNEMENTALE DE POLYTECHNIQUE | **COGEP**
PÉRIODE DU 1^{er} JUIN 2004 AU 31 MAI 2005



ÉCOLE
POLYTECHNIQUE
MONTREAL

Affiliée à l'Université de Montréal

Mot de la direction

Nous avons le plaisir de vous présenter le *Rapport sur l'environnement 2004-2005* du Comité de gestion environnementale de l'École Polytechnique (COGEP). Ce rapport témoigne des réalisations de l'année en matière de protection, de gestion et de promotion de l'environnement dans l'École et des aspects à améliorer.

Ce premier bilan officiel coïncide avec une étape charnière dans la gestion environnementale de l'École, soit la ratification par le Conseil d'administration de la Politique environnementale. Cet engagement de la haute direction a ouvert la voie à une intensification des activités en lien avec la promotion de l'environnement et a confirmé les engagements de Polytechnique en la matière.

Diverses initiatives se sont concrétisées au fil de l'année. Les résultats obtenus traduisent la volonté de la communauté à contribuer à ce projet. Plusieurs intervenants, comités et services de l'École ont contribué de manière active à l'élaboration et à la mise en place des réalisations dont témoigne le *Rapport sur l'environnement 2004-2005* et nous les en remercions chaleureusement.



Louise Millette

Présidente du COGEP



Bernard Lamarre

Président du Conseil d'administration de l'École Polytechnique

Sommaire exécutif

Ce premier rapport environnemental de l'École Polytechnique vise trois objectifs. Le premier est de faire état des progrès en matière de gestion, de protection et de promotion de l'environnement au sein de l'institution. En second lieu, ce bilan annuel permet de cibler les lacunes et les défis à relever pour les années à venir. Finalement, il s'agit d'un portrait dans le temps, utile pour baliser l'état actuel de la situation environnementale de l'École en plus de constituer une référence pour mesurer l'évolution subséquente.

Le rapport est présenté selon les grands axes d'interventions prioritaires définis pour l'année 2004-2005 par le comité de gestion environnementale de Polytechnique (COGEP) qui coordonne les activités de gestion environnementale à l'échelle de l'École. Relevant directement du Conseil d'administration, le comité supporte, avec l'appui de la direction, l'élaboration, la mise en place et le suivi des projets de gestion environnementale. Le bilan témoigne des avancées, et parfois du statu quo, dans les divers champs d'activités ciblés. La première section du bilan relate les activités du COGEP pour l'exercice se terminant en juin 2005, suivi des réalisations et lacunes pour chaque sphère environnementale identifiée.

L'attribution d'une structure officielle de gestion environnementale, relevant du conseil d'administration de l'École, s'inscrit dans une volonté d'assigner les ressources nécessaires pour rencontrer les objectifs fixés. Bien qu'un retard soit observable comparativement à une majorité d'universités, la volonté de mise en œuvre n'en est qu'amplifiée.

Les gains pour cette année sont l'amélioration de la collecte du carton et du papier, la conversion au papier recyclé (50% du volume acheté), la réduction notable de la consommation de papier à mains dans les cabinets de toilette, la récupération, sur une base officielle, des piles et cartouches d'encre, la diffusion de l'utilisation de tasses et verres réutilisables, le lancement d'un portail environnement sur le Web, ainsi que les nombreuses réalisations étudiantes en environnement (projets de fin d'études, stages, intervention et sensibilisation). Par ailleurs, des programmes de diplômés d'études supérieures (D.E.S.S.) axés sur le développement durable ont vu le jour. Il est, par contre, possible de noter des lacunes dans la récupération des équipements désuets de bureautique et de laboratoire, un manque d'initiatives en économie d'énergie (bâtiment principal et transport) ainsi que le besoin d'un plan concerté de réduction de la consommation des ressources doublé d'une politique d'approvisionnement cohérente.

Ce rapport illustre la rapide progression enregistrée, durant la dernière année, en matière de réalisations environnementales, tout en ouvrant l'horizon sur la route à parcourir. La poursuite des activités du COGEP, avec le concours de ses nombreux intervenants internes et externes, est vitale. Un pas dans la bonne direction a été fait, il faut dorénavant maintenir la cadence.

Table des matières

Sommaire exécutif.....	3
Rapport d'activités du COGEP	5
Gestion des matières résiduelles	5
Cafétéria verte	6
Économie des ressources	7
Transport durable.....	8
Formation académique, sensibilisation et rayonnement	9
Autres activités en lien avec l'environnement	10
Conclusion	11
Annexe.....	12
Références.....	13

Rapport d'activités du COGEP

Le comité de gestion environnementale de Polytechnique s'est réuni à cinq reprises au cours de la dernière année. Suite à l'adoption, en avril 2004, de la Politique en matière de protection, de gestion et de promotion de l'environnement, le mandat et la composition du comité ont été revus. Le COGEP relève dorénavant directement du Conseil d'administration de l'École et sa structure intègre des personnes impliquées dans l'opérationnalisation de la gestion environnementale, en plus de collaborateurs issus des milieux professoraux et étudiants (un organigramme est inséré en annexe). Cette équipe de volontaires a défini à l'automne 2004 les grandes lignes d'un plan d'action en matière d'environnement et en assure le suivi.

Aux membres permanents du COGEP s'ajoutent désormais les membres de chaque sous-comité d'experts. Ces sous-comités élaborent des projets de gestion environnementale et rendent compte au COGEP de l'avancement des dossiers afin d'assurer la coordination de tous les domaines traités. Le bilan ci-dessous est une revue environnementale pour l'année 2004-2005, présentée selon les grands axes prioritaires identifiés. La période couverte est du 1^{er} juin 2004 au 31 mai 2005.

Gestion des matières résiduelles

Carton

La récupération du carton est en place depuis avril 2005. Auparavant, la cueillette était informelle et seule une petite fraction du carton était recyclée. Deux chariots à carton, fournis par le récupérateur, ont été installés et les principaux générateurs de carton (le concessionnaire alimentaire, la reprographie et Coopoly) ont été informés de la mise en place de ce service. La récolte de carton sur les étages, à l'aide des bacs à papier, demeure marginale et bénéficierait sans doute d'une promotion accrue auprès des usagers.

Après 10 ans d'absence, la récupération du carton est de retour en 2005.

Cette initiative va permettre de réduire de manière significative la quantité de matières envoyées à l'enfouissement. Une étude récente (Papillon, 2005) évalue à 12 m³ la quantité de carton générée hebdomadairement par la cafétéria seulement.

Papier

Au début de l'année 2005, une entente avec un récupérateur de papier/carton est intervenue, remplaçant le service offert par la Ville de Montréal. Le service est maintenant assuré par Récupération Marronniers inc., une entreprise adaptée à vocation sociale offrant des emplois à des personnes vivant avec des limitations fonctionnelles. L'entente prévoit des ristournes monétaires proportionnelles au tonnage de matière récupérée. Une dizaine de bacs roulants (volume de 360 litres) a été ajoutée à ceux en place, afin d'améliorer le taux de récupération dans le pavillon principal. On en compte maintenant environ 50. Les pavillons Lassonde seront dotés des mêmes équipements de collecte. Une identification à l'aide de pictogrammes standardisés permet de mieux informer les usagers et améliorer la qualité du tri à la source.

Le taux de récupération du papier est inférieur à 5%

Une estimation faite pour l'année 2002-2003, basée sur le nombre de bacs à papier collectés par la Ville, évalue à 4,5 tonnes la quantité de papier recyclé annuellement sur un total de 170 tonnes consommées (Bélanger et Jacquot, 2004). Ce décevant taux de récupération, environ 3%, incite à mettre de l'avant une stratégie de collecte du papier plus énergique.

Verre-Plastique-Métal (VPM)

L'implantation de la collecte du VPM dans le pavillon principal devrait être complétée pour l'été 2005. À cette fin, les 42 anciens bacs à papier (360 litres) ont été convertis et identifiés en conséquence. Des couvercles munis d'ouvertures spécifiques faciliteront la discrimination compte tenu du fait que tous les bacs de

Bonne nouvelle! Le VPM sera bientôt récupéré à Poly.

collecte (VPM et papier) seront de la même couleur. Le service, qui sera offert dans les pavillons Lassonde et le bâtiment principal, consistera en aires de récupération disséminées sur les étages. La matière récupérée sera recueillie par la Ville dans le cadre de son programme de collecte des matières résiduelles.

La collecte du VPM sera également implantée dans l'aire de repas de la cafétéria, des îlots de collecte ayant été commandés à cet effet. Pour la cuisine, un projet pilote a été réalisé en avril 2005 (Papillon, 2005) et tout indique que la récupération pourra être implantée avec succès d'ici l'automne 2005 grâce, notamment, au support enthousiaste du personnel de la cafétéria.

Cannettes



À l'automne 2004, l'association des étudiants aux cycles supérieurs (AECSP) s'est désengagée de la gestion des contenants consignés et a cessé d'offrir le service de gobe cannettes. La récupération de ces matières avait été initiée par des étudiants membres du comité environnement de l'époque, raison pour laquelle l'AECSP s'était impliquée dans ce dossier. Une entente informelle permet toujours aux employés d'entretien de ramasser les contenants pour en conserver la consigne. La solution, envisagée à long terme, est d'ajouter ces contenants au VPM, ce qui devrait être effectif dès la rentrée de septembre 2005.

Matériel informatique

Le service informatique procède à un renouvellement de matériel des laboratoires informatiques au cours de l'été 2005, en vue du déménagement dans les pavillons Lassonde. Près de 400 écrans seront installés, et les anciens moniteurs retournés à MicroPoly qui s'occupera de leur revente. Une entente a été conclue pour la période du déménagement avec l'organisme Insertech Angus, une entreprise d'insertion sociale qui collabore au programme Ordinateurs pour les écoles du Québec (OPEQ) afin de récupérer le matériel informatique désuet. La mise en place d'une solution permanente pour éviter l'élimination de matériel informatique obsolète à l'enfouissement est prévue au cours de l'année.



Piles et autres déchets dangereux

Depuis l'automne 2004, les piles et batteries sont récupérées à Coopoly, en vertu d'une entente avec l'Université de Montréal. Les piles sont acheminées par l'UdeM dans un éco-centre qui les expédie ensuite chez un récupérateur. Par ailleurs, la récupération des matières dangereuses (déchets de laboratoire, produits chimiques et contenants de peinture vides) est toujours en vigueur et fait partie de l'entente avec l'UdeM. Par contre, la récupération des ballasts et des néons n'est toujours pas en place et génère une quantité importante de déchets dangereux qui devraient faire l'objet d'une gestion appropriée.

Cartouches d'encre

Il y a maintenant trois points de collecte pour les cartouches d'encre usagées : Coopoly, la réception des marchandises et le B-265.15. L'École a signé à l'automne 2004 une entente avec un fournisseur officiel pour les cartouches d'encre qui assure la récupération des cartouches, laser et jet d'encre, en plus d'offrir des cartouches recyclées. Des produits semblables sont aussi offerts à Coopoly. À titre d'exemple, le service informatique utilise depuis septembre 2004 des cartouches laser recyclées. Pour l'année 2004-2005, les cartouches recyclées représentent environ 16% des cartouches laser achetées, et environ 40% des cartouches sont recyclées auprès du fournisseur officiel (Bussièrès, 2005). Comme d'autres points de collecte existent dans l'École, ce pourcentage est inférieur au total recyclé.

Cafétéria verte

Un stage portant sur la recherche d'alternatives écologiques pour la cafétéria du pavillon principal a été réalisé à l'été 2004 (Lauzon-Gosselin, 2004). Les recommandations du rapport final ont été évaluées dès l'automne suivant, et une firme externe a été chargée d'évaluer l'un des principaux scénarios proposés, soit de remplacer la

vaisselle jetable en polystyrène par un service de vaisselle lavable. Cette étude, complétée en décembre 2004, fait état d'un coût considérable pour la réalisation du projet, soit près de 750 000 dollars (Service des immeubles, 2004). La direction de l'École, de concert avec l'Association des étudiants de Polytechnique (AEP) qui a la responsabilité des services alimentaires, a décidé de rejeter cette option. Néanmoins, on continue à rechercher des alternatives afin de réduire la quantité de déchets non dégradables issus de la cafétéria. Par ailleurs, les huiles usées de cuisson sont recyclées.

Bien que la communauté soit largement favorable au projet vaisselle durable, les coûts d'implantation sont dissuasifs.

Un sondage, réalisé par le comité PolySphère, avait permis d'identifier que 84% des répondants (n=1630) étaient favorables à l'utilisation de vraie vaisselle, et les deux-tiers des personnes interrogées se disaient prêtes à payer un supplément pour permettre la mise en œuvre de ce changement (PolySphère, 2004).

Économie des ressources

Eau

L'École procède au remplacement progressif des équipements de cabinets de toilette par des appareils à faible débit d'eau. En décembre 2004, 47% des toilettes, 9% des lavabos et 18% des urinoirs étaient considérés à faible débit dans le pavillon principal (Saumure, 2004). Une caractérisation des utilisations (idem, 2004) a permis d'identifier les grands consommateurs, soit la climatisation et le refroidissement en circuit ouvert et les urinoirs à réservoir à chasse d'eau perpétuelle. Ce sont des cibles prioritaires d'intervention pour les années à venir, particulièrement dans un contexte où la Ville entend facturer à brève échéance la consommation d'eau au volume consommé. La facture d'eau pourrait s'élever à 114 000\$ en 2006 sur la base de la consommation actuelle (idem, 2004).

La tarification imminente de l'eau devrait accélérer les mesures d'économies déjà amorcées.

Papier

Depuis juin 2004, du papier contenant 30% de fibres post-consommation est offert par le service des approvisionnements. Le papier a été adopté dès le départ par la Reprographie et le Service informatique et ce, avec succès. À eux seuls, ces deux clients consomment la moitié de tout le papier acheté annuellement. Aucune donnée n'a pu être obtenue jusqu'à présent pour les autres services administratifs et départements. Par ailleurs, la poursuite de la Campagne de papier Recto Verso, qui prône d'abord la réduction à la source, est souhaitable pour rejoindre les unités administratives. Le Service informatique (SI) offre maintenant l'impression en mode recto/verso sur trois de ses imprimantes libre service, et la promotion de l'impression RV est faite au SI, à la bibliothèque et à la Reprographie.

En l'espace d'un an, l'utilisation de papier recyclé est passée de quasi rien à plus de 50%.

L'association des étudiants de Polytechnique (AEP) et celle des cycles supérieurs (AECSP) impriment depuis septembre 2004 l'agenda étudiant sur un papier contenant 30% de fibres recyclées.

Au cours de la dernière année, le Service des immeubles a procédé au remplacement du papier à mains dans les cabinets de toilette par des séchoirs. Au total, 55 séchoirs ont été installés dans toutes les toilettes publiques, quelques petites toilettes privées conservant le papier. En plus de réduire les coûts d'approvisionnement et d'entretien sanitaire, le projet a permis d'économiser 2640 rouleaux de papier (Champagne, 2005) depuis le début de l'installation des séchoirs, soit suffisamment de papier pour couvrir une distance de 52 kilomètres. L'implantation étant maintenant complétée, l'économie pour la prochaine année devrait être plus importante.

Séchoirs : 52 km de papier à mains économisé en moins d'un an!

Politique d'achat

La Politique d'achat, en révision à l'été 2005, intégrera l'environnement et le développement durable comme un critère de sélection pour les produits et services.

Consommation énergétique

Une firme d'experts conseil a été mandatée pour réaliser une étude énergétique du bâtiment principal. La mise en place de certaines recommandations du rapport sera à l'étude pour l'année 2006-2007. Les interventions ciblées sont principalement en matière d'éclairage, d'équilibrage des systèmes de ventilation, de récupération de chaleur et de stratégies de chauffage hors pointe.

Par ailleurs, lorsque des nouveaux aménagements sont faits, des appareils d'éclairage électroniques plus performants sont installés.

Tasses à café et chopes à bière

L'association des étudiants aux cycles supérieurs (AECSP), en collaboration avec le comité PolySphère, a procédé à la mise en vente de tasses à café réutilisables. Depuis le début 2005, 350 tasses ont été vendues ou distribuées et le projet sera reconduit l'année prochaine. Si l'on suppose que chaque tasse vendue correspond à un verre de moins mis à la poubelle par jour, 30 000 verres à café ont été sauvés en 4 mois, suffisamment pour faire une pile aussi haute que la tour Eiffel (325 m), lorsque empilés les uns dans les autres.

Tasses à café : 30 000 verres à café de moins en 4 mois, l'équivalent d'une pile aussi haute que la tour Eiffel!

De son côté, l'AEP a distribué à la rentrée de septembre 2004 une chope à bière réutilisable à tous les nouveaux étudiants, en plus d'en offrir aux membres de comités. Au total, 900 bocks ont été distribués et une centaine vendus. Des activités de sensibilisation et de promotion (bandes dessinées dans le journal étudiant, promotion lors des soirées) ont permis de renforcer son utilisation. Les données pour cette année n'ont pu être obtenues, mais c'est en moyenne 80 000 verres à bière qui sont utilisés par année. Le responsable du projet estime qu'environ 10% des usagers ont « adopté » le bock (Pinsonnault, 2005). Le projet sera reconduit à la rentrée 2005.

Produits de nettoyage

Des produits de nettoyage moins dommageables pour l'environnement sont à l'essai depuis quelques mois au pavillon Joseph-Armand Bombardier, pour éventuellement être utilisés dans l'ensemble de l'École.

Transport durable

Un centre de gestion des déplacements (CGD) est en voie de démarrage dans le quartier Côte-des-Neiges/Notre-Dame-de-Grâces. La formule CGD, en place dans d'autres arrondissements de la Ville, offre support et encadrement pour les institutions désireuses d'offrir, à ses employés, des alternatives à l'auto-solo (covoiturage, transport en commun, transport actif). Polytechnique a confirmé son intérêt au printemps 2005 envers le CGD et des initiatives concrètes en matière de transport pourraient être implantées en 2005-2006 si le projet obtient le financement requis.

Le faible coût du stationnement encourage l'auto-solo.

Bien que située à proximité du métro, l'École encourage indirectement l'utilisation de l'automobile par son offre de stationnement sur le campus à prix modique. Alors que les tarifs sont approximativement de 1000\$ par année pour l'Université de Montréal, Polytechnique demande environ 450\$ pour un stationnement équivalent. Le partage avec l'UdeM du stationnement du

pavillon J-Armand Bombardier a conduit à un nivellement des tarifs pour les places situées à l'intérieur. La tendance pourrait éventuellement s'étendre ailleurs.

Une enquête a été réalisée à l'automne 2004 auprès de la population cycliste du campus universitaire pour caractériser les modalités de déplacement des usagers et proposer des recommandations d'amélioration de l'accessibilité vélo (RUUV, 2004). Une recension des stationnements a permis d'identifier quelques lacunes, notamment en ce qui concerne la sécurité et la quantité de places offertes. Les nouveaux pavillons Lassonde seront équipés de 70 stationnements supplémentaires et un projet de stationnement intérieur pourrait éventuellement être envisagé.

Finalement, l'organisme Equiterre a animé, à trois reprises durant l'année, des kiosques à Polytechnique pour informer la communauté. Au total, 210 personnes ont été rencontrées sous le thème du cocktail transport, une intervention ciblée visant à proposer des alternatives écologiques et économiques pour nos déplacements.

Formation académique, sensibilisation et rayonnement

D.E.S.S. en environnement et développement durable

Cinq DESS (Diplôme d'études supérieures spécialisées) avec thématique en environnement et développement durable cheminent dans les instances de l'université. Les DESS ont été acceptés à Polytechnique. Comme ces DESS sont conjoints avec l'UdeM, ils doivent être présentés pour approbation à la FES (Faculté des études supérieures, UdeM). Les DESS proposés sont :

Génie civil : Génie de l'environnement

Génie des matériaux : Énergie et développement durable

Génie mécanique : Conception et fabrication durable

Mathématique et génie industriel (MAGI) : Gestion des risques et développement durable

Génie chimique : Procédés et environnement

Projets de fin d'études (PFE)

Quelques projets de fin d'études (PFE) ont été réalisés durant la dernière année, axés sur des thématiques environnementales telles que l'eau, l'implantation de la récupération et l'efficacité énergétique des systèmes de refroidissement. Tout en contribuant à la formation académique des étudiants, ces projets ont permis de colliger de précieuses informations et d'aiguillonner les interventions environnementales prioritaires dans l'École. Les sujets de PFE et les rapports complétés sont disponibles sur le site Web EnviroPoly.

EnviroPoly – un guichet virtuel en environnement

Un site Web est né dans la foulée des travaux du COGEP au printemps 2005. Véritable portail vert, le site renseigne la communauté de Polytechnique sur les activités du COGEP et propose des moyens de réduire son empreinte écologique à l'École. Il regroupe également des informations sur les cours orientés en environnement et développement durable ainsi que sur les expertises de recherche en environnement. Il propose aussi de bonnes adresses pour approfondir le sujet. On peut consulter le site au <http://www.polymtl.ca/enviropoly/>

PolySphère

Le comité environnement étudiant est toujours, en plus de réaliser diverses actions, un maillon important dans la prise de conscience environnementale au sein de l'École. Le comité a publié quelques articles à saveur environnementale dans les journaux étudiants, tenu des kiosques (vélo, pétitions, vente de tasses réutilisables), organisé un 5 à 7 respectueux de l'environnement, en plus de peaufiner son site Web. PolySphère a également réalisé un sondage dans le cadre du projet cafétéria verte (plus de 1500 personnes interrogées) et plusieurs de ses membres se sont impliqués activement dans les travaux du COGEP. Les membres de PolySphère ont rédigé et soutenu un mémoire déposé dans le cadre du processus de consultation sur le plan de développement durable du gouvernement du Québec. PolySphère s'est également impliqué dans la préparation d'un feuillet

environnemental distribué, à la rentrée de l'hiver 2005, par l'AEP afin d'informer les nouveaux étudiants des services et ressources en matière d'environnement à Polytechnique.

Au cours de la prochaine année, le comité prévoit, entre autres, de sensibiliser la communauté polytechnicienne à la problématique de la sur-utilisation du sac en plastique. Un appui financier a été reçu pour permettre la vente, à prix réduit, de sacs en tissu.

Conférences

Tout au long de l'année, divers intervenants ont présenté des conférences axées sur la thématique de l'environnement et du développement durable. À titre d'exemple, il est possible de citer la conférence LEED sur les pavillons Lassonde, la présentation du plan de développement durable du gouvernement du Québec, la présentation du plan stratégique de développement durable de la communauté montréalaise ainsi qu'une conférence sur l'hydrogène comme vecteur énergétique.

Participation à des comités externes

Polytechnique participe à un sous-comité de l'environnement au sein de la Conférence des recteurs et des principaux des universités du Québec (CREPUQ), un groupe partageant des initiatives et des ressources entre responsables environnementaux du milieu universitaire. Par ailleurs, l'École est membre de l'Association des Gestionnaires de Parcs Immobiliers Institutionnels (AGPI) et le thème du bâtiment « vert » est un des sujets promus par l'association.

Autres activités en lien avec l'environnement

Pavillons Lassonde

La réalisation des nouveaux Pavillons Lassonde s'inscrit dans une démarche visant à minimiser les impacts négatifs sur l'environnement tout au long de leur durée de vie. Le bâtiment est inscrit au système d'évaluation LEED (Leadership in Energy and Environmental Design), une certification décernée par le US Green Building Council, organisme faisant la promotion d'édifices construits selon des critères environnementaux, sociaux et économiques élevés. Un éventail d'initiatives axées sur les économies d'eau et d'énergie ainsi que la gestion des déchets de construction font partie intégrante du projet. L'inauguration de ce « bâtiment vert » est prévu pour l'automne 2005.

Plan stratégique de développement durable de la communauté montréalaise (PSDDCM)

En mars 2005, l'École Polytechnique s'est engagée formellement à contribuer aux actions du plan stratégique de développement durable de la Ville de Montréal. L'énoncé des actions envisagées pour la période 2005-2006 est disponible sur le site EnviroPoly, cité plus-haut.

Mémoires sur le plan de développement durable du gouvernement du Québec

En réponse au projet de plan de développement durable du gouvernement du Québec, Polytechnique, le comité PolySphère (rédigé pour le compte de l'AEP) et le CIRAIG (Centre interuniversitaire de recherche en analyse et gestion du cycle de vie des produits et services) ont produit chacun un mémoire déposé au gouvernement en avril 2005 dans le cadre du processus de consultation de la population.

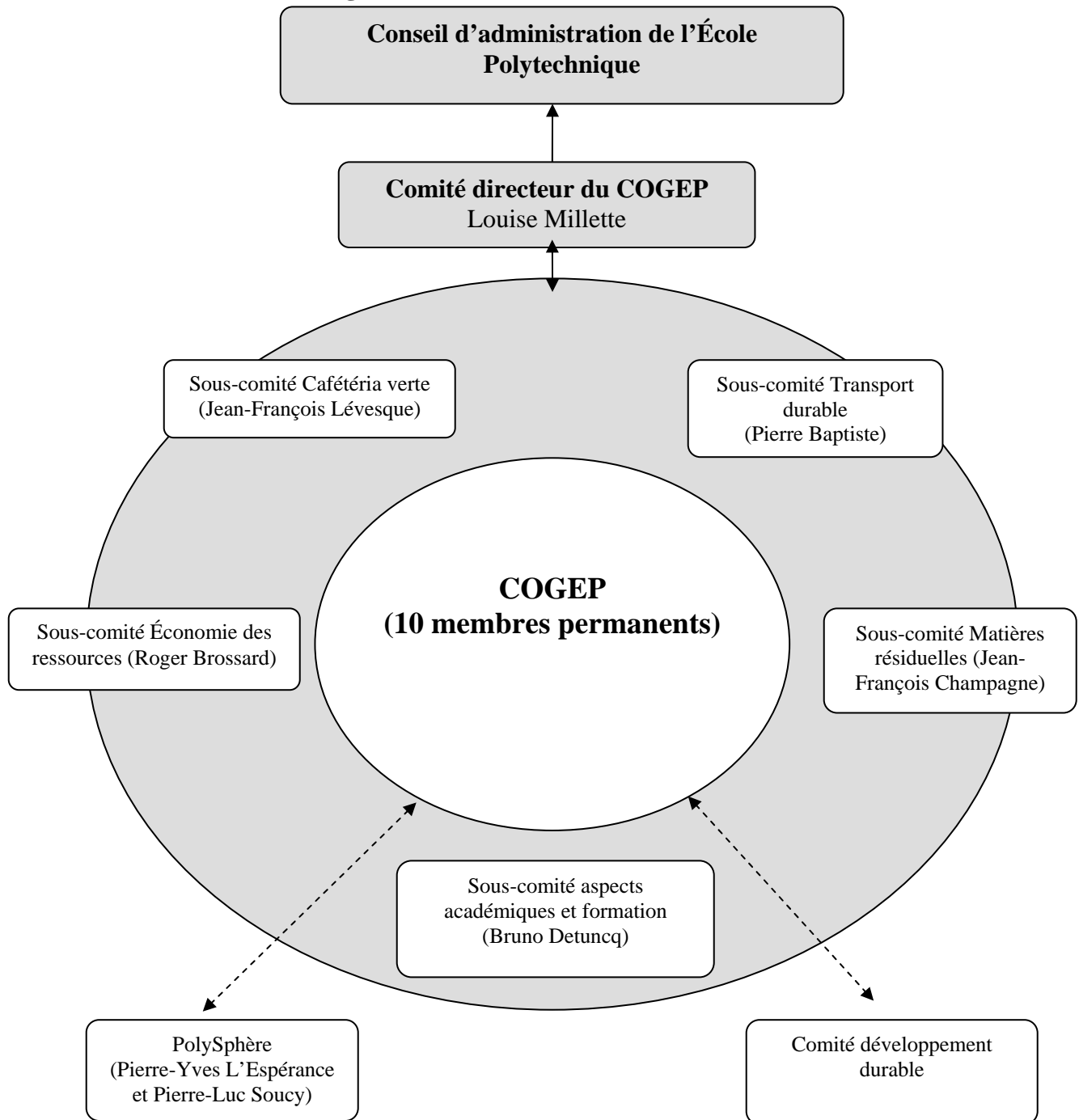
Remplacement d'un réservoir de produits pétroliers

Un réservoir de produits pétroliers devra être remplacé en 2005. Le nouveau réservoir respectera la réglementation en vigueur pour ce type d'équipement.

Conclusion

Ce premier *Rapport sur l'environnement* démontre la motivation et le désir d'agir de la communauté envers la protection de l'environnement avec l'implantation de solutions concrètes minimisant l'impact de l'institution sur le milieu environnant. Bien que dans l'École la gestion environnementale formelle en soit à ses débuts, les résultats obtenus au terme de cette première année sont encourageants et pointent dans la bonne direction. Néanmoins, beaucoup reste encore à faire, et l'année qui commence s'annonce riche en défis et projets. Les prochaines étapes en matière de gestion environnementale sont de mieux documenter les aspects institutionnels en lien avec l'environnement, de fixer des objectifs plus précis, voire même des cibles à atteindre sans oublier de renforcer les activités de rayonnement et la sensibilisation, pierre angulaire dans tout changement de mentalités et motif durable dans la modification des comportements.

Structure organisationnelle du COGEP, année 2004-2005



Références

BÉLANGER, E., Jacquot, M., 2004. Projet recto-verso: pour une meilleure utilisation du papier. En ligne. http://www.polymtl.ca/enviropoly/docs/documents/rapport_utilisation_papier.pdf

BUSSIÈRES, D., 2005. Service des finances de l'École Polytechnique. Communication personnelle.

CHAMPAGNE, J.-F., 2005. Service des Immeubles de l'École Polytechnique. Communication personnelle.

LAUZON-GOSSELIN, M., 2004. Rapport: Projet cafétéria verte. En ligne. http://www.polymtl.ca/enviropoly/docs/documents/rapport_cafeteria_verte.pdf

PAPILLON, E., 2005. Étude de faisabilité : implantation de la récupération pour la cafétéria de Polytechnique. En ligne. http://www.polymtl.ca/enviropoly/docs/documents/PFE_recuperation_VPM_cuisine_000.pdf

PINSONNAULT, L.-P., 2005. Association des étudiants de Polytechnique (AEP). Communication personnelle.

POLYSPHÈRE, 2004. Résultats du sondage pour une cafétéria verte. En ligne. http://www.polymtl.ca/enviropoly/docs/documents/resultats_sondage_cafeteria_verte.pdf

RUUV (Réseau uni des usagers du vélo), 2004. En Ligne. <http://step.polymtl.ca/%7Eruuv/>

SAUMURE, E., 2004. Projet de fin d'études [PFE] : Bilan environnemental: caractérisation de la consommation d'eau potable à Poly et inventaire des approches disponibles pour l'amélioration de la gestion de la ressource. En ligne. http://www.polymtl.ca/enviropoly/docs/documents/PFE_eau_centrale_thermique.pdf

SERVICE DES IMMEUBLES, 2004. Rapport sur l'Étude de faisabilité pour l'installation d'un nouveau lave-vaisselle, décembre 2004. Rapport non publié.